



第三者(他人)に損害を与えてしまった場合に補償します。

日本国内において対象工事の作業中、または、その作業完成後に発生した不測の事故によって、第三者(他人)の身体に障害を、また財物に損壊を与えたことにより、組合員の皆さまが法律上の賠償責任を負担した場合に被る損害を補償する制度です。

1 加入資格

全日本電気工業労働組合連合会の会員である各都道府県電気工事(業)工業組合に所属する「資本金3億円以下、または従業員300名以下」の組合員。

2 被保険者(保険の補償を受けられる方)の範囲

預かっているもの(受託物)に対する事故の範囲は①、②となります。

- ① 組合員(ご加入者)
- ② 組合員の役員・使用人
組合員の業務に関するかぎりにおいて、補償の対象(被保険者)となります。
- ③ 組合員の下請負人
組合員が請け負った業務の一部または全部を組合員から請け負った方をいいます。(複数段階の請負は含まれますが、単なる取引先や業務委託先は含まれません。組合員の業務に関するかぎりにおいて、補償の対象(被保険者)となります。)
- ④ 組合員の下請負人の役員・使用人
組合員が請け負った業務の一部または全部を組合員から請け負った方をいいます。(複数段階の請負は含まれますが、単なる取引先や業務委託先は含まれません。組合員の業務に関するかぎりにおいて、補償の対象(被保険者)となります。)
- ⑤ 工事の発注者
組合員の業務が元請負工事の場合にかぎりです。なお、発注者には工事業者を含みません。また「工事の発注者」は作業引渡しまで被保険者の範囲に含まれます。組合員の業務に関するかぎりにおいて、補償の対象(被保険者)となります。
- ⑥ ①～④までに掲げる工事に伴う専門工事
(有償・無償にかかわらず、需要者と契約されているものにかぎりです。)
※保守業務は単独でも対象となります。

3 対象工事の範囲

- ① 電気工事
- ② 電気通信工事
- ③ 管工事
- ④ 消防施設工事
- ⑤ ①～④までに掲げる工事に伴う専門工事
- ⑥ ①～⑤の保守業務
(有償・無償にかかわらず、需要者と契約されているものにかぎりです。)
※保守業務は単独でも対象となります。

4 保険期間

2025年4月1日 午後4時から 2026年4月1日 午後4時までの1年間 中途加入は、申込月の翌月1日午前0時から2026年4月1日午後4時までとなります。中途加入の手続きは毎月20日が締切日となっておりますので、締切日を過ぎた場合は翌々月1日午前0時からの補償となります。

5 補償内容

このような事故を補償します。

3つのコース(基本プラン・ワイドプラン・プレミアムプラン)から、必要に応じたプランを選べます。

基本プラン (Z型)

作業中の事故

- 工事中、誤って工具を落とし通行人にケガをさせた。
- 空調設備工事中、誤って壁をキズつけた。
- 配線工事のため道路を掘削中、誤って地下通信線を切った。
- 誤って排水管を壊してしまい、店舗が水浸しとなって営業できなくなった。

預かっているものに対する事故

- 工事現場内仮設事務所に保管していた発電機(リース品)を盗難された。
- バケット車(リース)を操作中、誤って電柱にぶつけてしまい、バケットを損傷した。

※工事現場内での事故に限ります。
※受託物が車両の場合は、事故車両に自動車保険などの加入がない、もしくは保険の加入はあるが保険金額が損害額に不足している場合に限り補償。
※受託物の保険金額は「特定財物賠償保険金額」の内枠となります。

作業完成後の事故

- 5年前の太陽光発電システム設備工事の際、ボルトの締めが緩かったため、雨漏りが発生した。
- 工事に不備があり、引渡し後に照明器具が落ち、家財を破損した。

※作業のやり直し費用に関する損害はお支払いの対象となりません。
※この制度は、PL保険がセットされていますので、事故発生日にこの制度に加入していれば、引渡し完了後に工事の不具合が原因で発生した損害についても、補償の対象となりますので安心です。

ワイドプラン (W型)



【基本プラン】に加えて、さらにワイドな補償!

【ワイドプラン】では【基本プラン】に加え、「事故によって発生した損傷を伴わない財物の使用不能損害」、「生産物(工事の目的物)自体の損害」、「人格権損害」、「請負業者相互間の事故」、および「工事現場外で発生した預かっているものに対する事故」を補償しています。

「事故によって発生した損傷を伴わない財物の使用不能損害」と「生産物自体の損害」の保険金額は「特定財物賠償保険金額」の内枠となりますので保険金額の見直しを忘れずをお願いします。なお「人格権損害」の保険金額は1,000万円となります。

基本プラン (Z型)



発注者からの要望にお応えできます!

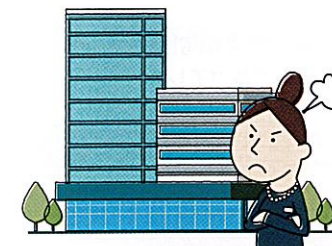
発注者さまから各種特約のセットを要請されるケースに対応するため、さらに補償を拡大しました! **ワイドプランの交差責任の範囲は、公共工事**で求められることが多い「交差責任担保FULL-WAY」に拡大されています。

事故によって発生した「損傷を伴わない財物」の使用不能損害

基本プランで補償対象となる事故が原因で、「損傷しなかったものの使用できなくなった」財物の損害(使用不能損害)を補償します。
※急激かつ偶然な事故に限ります。※組合員の調達資材の使用不能損害は対象外となります。



店舗での配線工事中に、足場が崩れてしまった。店舗に損傷はなかったが、崩れた足場が入り口を塞いで営業ができず、休業損害を請求された。



商業ビルの変電設備をショートさせてしまい、ビル全体が停電になった。テナントに損傷はなかったが営業できなくなった。

引渡し後の生産物自体の損害

「生産物(工事の目的物)」以外に第三者賠償が発生した場合、その事故の原因となった「工事の目的物」自体の損害を補償します。



エアコン設置工事後、設置ミスによりエアコンが落下し、お客さまにケガを負わせてしまった。その際、設置したエアコンも損傷してしまった。
※工事の目的物以外に損害が発生していない場合、対象外となります。

人格権の損害



エレベーターの改修作業後、工事不具合によりエレベーターが止まってしまったため、人を閉じ込めてしまった。

請負業者相互間の事故(交差責任担保 FULL-WAY)

公共工事でセットを求められることが多い「請負業者相互間の財物損壊(工事の目的物は除きます。)」を補償対象とします。



工事現場に駐車してあった、下請負人の社有車に工具をあててしまい、損傷させてしまった。

預かっているものに対する事故

基本プラン + 工事現場外での事故



支給材を倉庫から社有車に運ぶ途中に落としてしまい、破損させてしまった。
※受託物の保険金額は「特定財物賠償保険金額」の内枠となります。
※受託物が車両の場合、工事現場外は対象外となります。

(注)「事故」とは基本プランで補償対象となる事故を言います。



プレミアムプラン (P型)

【ワイドプラン】に加え、プレミアムな補償!

【プレミアムプラン】では【ワイドプラン】に加え、収益減少などの「経済損害」を補償しています。

基本プラン
(Z型)

ワイドプラン
(W型)

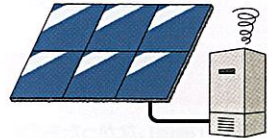
経済損害
(事故性のない使用不能損害)

「経済損害」とは、「事故性」を問わずに発生した「他人の財物の使用不能損害」のことをいいます。
※作業のやり直し費用、調達資材の使用不能損害は補償の対象となりません。
※履行不能・履行遅延(引き渡しの遅延など)は補償の対象となりません。

■プレミアムプランで補償される事故事例



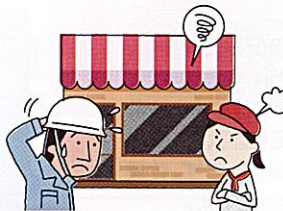
作業のためにオフにしていた電源を戻さずに完了してしまい、発覚するまで工場のラインがストップしたままだった。



太陽光パネルの設置工事において、パワコンのスイッチを入れ忘れて引渡してしまい、発電できなかった。



配線の差込が甘く、引渡し後に配線が抜けてしまい停電。壊れたものはないが、停電のため店舗が営業できなくなった。



定休日に行った工事で配線を繋ぎ忘れていたため通電されておらず、店舗が営業できなかった。

■〈プラン別〉使用不能損害の補償範囲のイメージ図

使用不能となった原因	使用不能となった財物の損傷	プラン
事故	損傷あり	基本プラン (Z型)
	損傷なし	ワイドプラン (W型)
事故以外	損傷あり	プレミアムプラン (P型)
	損傷なし	プレミアムプラン (P型)

※上記「イメージ図」は、使用不能損害の補償範囲を分かりやすく表した図です。
補償対象となる事故事例については、本パンフレット掲載の事故事例をご覧ください。

■「経済損害」の補償条件

保険金額	自己負担額	支払保険金について
500万円	10万円	「誤結線・誤接続」と同様に支払保険金が削減されます(7ページ参照)

〈お支払い例〉

・1回目の事故で、損害賠償額が「300万円」の場合、支払保険金は「260万円(300万円×90%−10万円)」となります。
※支払保険金は、保険金額(500万円)を上限にお支払いします。

■注意点

- ・プレミアムプランは、売上高が300億円未満の組合員さまにご加入いただけます。
- ・「事故」とは基本プランで補償対象となる事故を言います。
- ・組合員の調達資材の使用不能損害は対象外となります。
- ・プレミアムプランに最初に加入した日以降に発生、かつ保険期間中に請求を受けた使用不能損害が対象となります。

対物賠償保険金額は1億円(③型)以上がおすすめです!

高額な賠償事故で自己負担するということがないように、③型以上のコースに、ぜひご加入ください。



過去の高額損害賠償事故例

基本プラン (Z型)



電気工事を行った工場から工事ミスが原因で火災が発生。建物、設備、商品に被害を被ったほか、工場が休業し営業損失が発生した。

損害賠償額
1億2,096万円

ワイドプラン (W型)



作業ミスでショッピングモールの変電設備がショートし、テナントへの給電がストップ。テナントに損傷はなかったが、停電による休業損害を請求された。

損害賠償額
3,200万円

※これらは事例であり、実際の事故によってお支払保険金の額は異なります。

やっぱり安心!ワイドプラン/プレミアムプランがおすすめです!

ワイドプランでは、基本プランで補償されない「事故によって発生した損傷を伴わない財物の使用不能損害」が補償対象となり、ワイドで安心!

プレミアムプランでは、「事故性のない作業ミスで発生した使用不能損害」も補償され、さらに安心!!

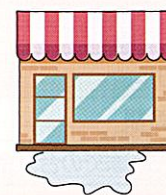
■使用不能損害の事故例

基本プラン (Z型)

ワイドプラン (W型)

プレミアムプラン (P型)

補償対象となる事故によって発生した「損傷した財物」の使用不能損害が補償されます。



配線工事に誤って脚立から落下し、店舗の水道管が破損。店舗が漏水で水浸しとなり営業できなくなった。



電気工事での配線の破損による漏電から発火。店舗の一部が焼失し、営業できなくなった。

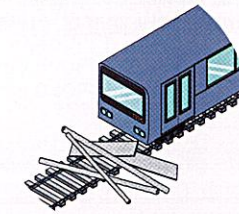
ワイドプラン (W型)

プレミアムプラン (P型)

基本プランに加えて、基本プランで補償対象となる事故によって発生した「損傷を伴わない財物」の使用不能損害が補償されます。



施工ミスで工事中の住宅から出火。住宅からの延焼はなかったが、煙のために近隣のレストランが営業できず、休業損害を請求された。



屋上での作業中に誤って資材を階下に落とし、現場の横の線路を塞いでしまった。列車がストップし営業損害が発生した。

プレミアムプラン (P型)

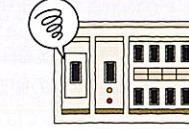
ワイドプランに加えて、電源の入れ忘れ、配線の繋ぎ忘れ、電力会社への申請の失念など、

事故性のない作業ミスで発生した「使用不能損害」を補償します。

※履行不能・履行遅延(引き渡しの遅延など)は補償の対象となりません。



太陽光設置工事で電力会社への申請を失念して引き渡ししてしまい、売電できなかった期間の損害を請求された。



電気通信工事で機器の設定を誤ってしまい、機器が正常に使用できなかった期間の営業損害を請求された。

第三者損害賠償制度

(賠償責任保険普通保険約款、賠償責任保険追加条項、請負業者特約条項、生産物特約条項(PL保険)、受託者特約条項等セット)



6 特長

特長1 全日電工連のスケールメリットをいかしたお手頃な保険料!

特長2 特定財物の損害もカバーします。

- 特定財物とは
- (イ) 動植物、冷凍庫内収容品
 - (ロ) 貴金属、宝玉石ならびに書画、骨董、彫刻物、その他の美術品
 - (ハ) 稿本、設計書、図案、鋳型、木型、ロール金型、金型、紙型、模型、証書、帳簿その他これらに類するもの
 - (ニ) 地下配電線、地下通信線、水道管、ガス管、その他これらに類する地下埋設物
 - (ホ) コンピューター(汎用、ミニ、オフィス、マイクロ)およびこれらの関連機器、付属装置、データ、ソフトウェア、プログラムなど
 - (ヘ) 光ファイバーケーブルおよびこれらの関連機器、付属設備
- *「特定財物」と「特定財物以外の財物」の合計のお支払額は「対物賠償保険金額」が上限となります。

特長3 引渡完了日に関係なく補償の対象となります。

この制度は、PL保険がセットされていますので、事故発生日にこの制度に加入していれば、引渡し完了後に工事の不具合が原因で発生した損害についても、補償の対象となりますので安心です。

7 保険料について 保険料は次の要件で決まります。

対象工事の年間売上高(消費税込)

2023年7月1日から2024年6月30日までに迎えた決算期の対象工事の売上高を申込書にご申告いただきます。事実と相違している場合には、ご契約を解除させていただくことや、保険金をお支払いできないことがあります。経営事項審査などで売上高がはっきり分けられない場合は、全ての売上高(消費税込)をご申告ください。

保険料の割増制度について

事故により保険金を受け取られた場合、保険料の割増制度が適用されます。今回は2023年7月1日から2024年6月30日までに、損保ジャパンが保険金をお支払いした方が保険料が割増となります。(金融機関の事情により、着金日が2024年7月1日以降となった場合も含まれます。)

保険金を1回受け取った
50%割増

保険金を2回以上受け取った
100%割増

8 お支払いする保険金についての注意事項

- 保険金の種類
- ①損害賠償金 ②権利保全行使費用 ③損害防止費用 ④争訟費用 ⑤協力費用 ⑥緊急措置費用
 - ⑦被害者対応費用 ⑧事故対応特別費用

過去1年間の事故回数	誤結線・誤接続による事故、経済損害(プレミアムプラン)	左記以外の事故
1回	上記①×90%+上記②から⑥までの合計金額	上記①から⑥までの合計金額
2回以上	上記①×90%×90%+上記②から⑥までの合計金額	上記①×90%+上記②から⑥までの合計金額

- ※上記のとおり、誤結線・誤接続による事故、経済損害、もしくは2回目以上の事故を起こした場合、支払保険金が削減されます。
- また、お支払いする保険金が経済損害の場合、削減後に自己負担額10万円を差し引いてお支払いします(5ページ参照)。
- ただし、削減額は、誤結線・誤接続による事故、経済損害の場合は100万円、その他の事故の場合は50万円を上限とします。
- ※お支払いする保険金は、保険金額を上限にお支払いします。
- ※過去1年間の事故とは、今回の事故発生日からその1年前までの事故をいいます(今回の事故を含めます)。
- ※作業完成後の事故においてお支払いする保険金の額は対人限度額、対物限度額が補償期間中のそれぞれの限度額となります。

9 お支払いできない主な場合

- 全日本電気工業労働組合連合会点検業務、調査業務の損害保険の適用を受けた事故に対する賠償責任
- 電気事業用電気工作物の工事(3ページの対象工事)のうち、発電所または変電所の発電機または変圧器本体の工事に起因する事故に対する賠償責任
- 米軍基地および大使館の施設内での工事(3ページの対象工事、ただし、日本国政府が発注した工事を除きます。)に起因する事故に対する賠償責任 など

10 対人上乗せ補償制度について(第三者損害賠償制度にご加入の組合員さまのみ対象)

「第三者損害賠償制度」の「対人賠償保険金額」以上の補償を発注者から義務付けられる公共工事や個別工事に備え、その不足分を補うための制度です。

加入コース 「対人限度額5億円コース」「対人限度額10億円コース」の2コースとなります。

申込方法 「請負契約書」をご用意のうえ、裏面の東芝保険サービス各地区担当窓口へお申込みください。

※上乗せ補償制度は作業完成後の事故につきましては、工事完遂日より2年後の応当日までの補償となります。

※「対物賠償保険金額」の不足を補うための「対物上乗せ補償制度」もごございます。詳細は東芝保険サービス担当窓口にご連絡ください。

年間保険料表

基本プラン(Z型)

ワイドプラン(W型)

プレミアムプラン(P型)

●年間売上高(消費税込) ●対人賠償保険金額 ●対物賠償保険金額(特定財物保険金額)により、下記からお選びください。
年間売上高(消費税込)は2023年7月1日から2024年6月30日までに迎えた決算期の対象工事の売上高(消費税込)。(対象工事とは電気工事、電気通信工事、管工事、消防施設工事など3ページ記載のもの) (保険期間1年)

年間売上高(消費税込)	保険金額			割増0(保険金受取りなし)		割増50% 2023年7月1日~2024年6月30日の間に 保険金受取りあり(1回)		割増100% 2023年7月1日~2024年6月30日の間に 保険金受取りあり(2回以上)		
	対人賠償	対物賠償	特定財物賠償	加入型	年間保険料	加入型	年間保険料	加入型	年間保険料	
5,000万円未満	1億円	2,000万円	1,000万円	ZA①-0	12,480円	ZAA①-0	18,720円	ZAB①-0	24,950円	
		5,000万円	3,000万円	ZA②-0	15,400円	ZAA②-0	23,100円	ZAB②-0	30,810円	
		1億円	5,000万円	ZA③-0	18,270円	ZAA③-0	27,390円	ZAB③-0	36,520円	
5,000万円以上 1億円未満	1億円	2,000万円	1,000万円	ZB①-0	18,020円	ZBA①-0	27,020円	ZBB①-0	36,040円	
		5,000万円	3,000万円	ZB②-0	22,430円	ZBA②-0	33,660円	ZBB②-0	44,890円	
		1億円	5,000万円	ZB③-0	26,080円	ZBA③-0	39,120円	ZBB③-0	52,130円	
1億円以上 1.5億円未満	1億円	2,000万円	1,000万円	ZC①-0	47,750円	ZCA①-0	71,610円	ZCB①-0	95,500円	
		5,000万円	3,000万円	ZC②-0	59,470円	ZCA②-0	89,200円	ZCB②-0	118,940円	
		1億円	5,000万円	ZC③-0	69,090円	ZCA③-0	103,640円	ZCB③-0	138,190円	
1.5億円以上 2億円未満	1億円	2,000万円	1,000万円	ZD①-0	72,580円	ZDA①-0	108,880円	ZDB①-0	145,170円	
		5,000万円	3,000万円	ZD②-0	90,030円	ZDA②-0	135,060円	ZDB②-0	180,080円	
		1億円	5,000万円	ZD③-0	105,030円	ZDA③-0	157,530円	ZDB③-0	210,040円	
2億円以上 3億円未満	1億円	2,000万円	1,000万円	ZE①-0	115,050円	ZEA①-0	172,570円	ZEB①-0	230,070円	
		5,000万円	3,000万円	ZE②-0	142,710円	ZEA②-0	214,060円	ZEB②-0	285,420円	
		1億円	5,000万円	ZE③-0	166,450円	ZEA③-0	249,680円	ZEB③-0	332,910円	
3億円以上 4億円未満	1億円	2,000万円	1,000万円	ZE④-0	203,170円	ZEA④-0	304,750円	ZEB④-0	406,340円	
		5,000万円	3,000万円	ZE⑤-0	232,840円	ZEA⑤-0	349,250円	ZEB⑤-0	465,680円	
		1億円	5,000万円	ZF①-0	144,950円	ZFA①-0	217,430円	ZFB①-0	289,920円	
4億円以上 5億円未満	1億円	5,000万円	3,000万円	ZF②-0	179,810円	ZFA②-0	269,710円	ZFB②-0	359,620円	
		1億円	5,000万円	ZF③-0	209,740円	ZFA③-0	314,590円	ZFB③-0	419,450円	
		3億円	3億円	1億円	ZF④-0	256,000円	ZFA④-0	383,990円	ZFB④-0	511,990円
5億円以上 6億円未満	1億円	5,000万円	3,000万円	ZF⑤-0	293,390円	ZFA⑤-0	440,070円	ZFB⑤-0	586,770円	
		1億円	5,000万円	ZG①-0	188,440円	ZGA①-0	282,680円	ZGB①-0	376,870円	
		5,000万円	3,000万円	ZG②-0	233,750円	ZGA②-0	350,620円	ZGB②-0	467,510円	
6億円以上 7億円未満	1億円	1億円	5,000万円	ZG③-0	272,660円	ZGA③-0	408,970円	ZGB③-0	545,290円	
		3億円	3億円	1億円	ZG④-0	332,800円	ZGA④-0	499,200円	ZGB④-0	665,590円
		5,000万円	3,000万円	1億円	ZG⑤-0	381,410円	ZGA⑤-0	572,120円	ZGB⑤-0	762,810円
7億円以上 8億円未満	1億円	2,000万円	1,000万円	ZH①-0	254,390円	ZHA①-0	381,600円	ZHB①-0	508,770円	
		5,000万円	3,000万円	ZH②-0	315,570円	ZHA②-0	473,340円	ZHB②-0	631,140円	
		1億円	5,000万円	ZH③-0	368,070円	ZHA③-0	552,110円	ZHB③-0	736,140円	
8億円以上 9億円未満	1億円	3億円	3億円	1億円	ZH④-0	449,280円	ZHA④-0	673,920円	ZHB④-0	898,560円
		5,000万円	3,000万円	1億円	ZH⑤-0	514,900円	ZHA⑤-0	772,350円	ZHB⑤-0	1,029,800円
		1億円	5,000万円	ZI①-0	319,270円	ZIA①-0	478,900円	ZIB①-0	638,510円	
9億円以上 10億円未満	1億円	5,000万円	3,000万円	ZI②-0	396,030円	ZIA②-0	594,060円	ZIB②-0	792,070円	
		1億円	5,000万円	ZI③-0	461,930円	ZIA③-0	692,900円	ZIB③-0	923,880円	
		3億円	3億円	1億円	ZI④-0	563,850円	ZIA④-0	845,760円	ZIB④-0	1,127,670円
10億円以上	1億円	5,000万円	3,000万円	ZI⑤-0	646,200円	ZIA⑤-0	969,280円	ZIB⑤-0	1,292,370円	
		1億円	5,000万円	ZJ①-0	373,520円	ZJA①-0	560,310円	ZJB①-0	747,070円	
		5,000万円	3,000万円	ZJ②-0	463,370円	ZJA②-0	695,040円	ZJB②-0	926,740円	
10億円以上	1億円	1億円	5,000万円	ZJ③-0	540,460円	ZJA③-0	810,700円	ZJB③-0	1,080,930円	
		3億円	3億円	1億円	ZJ④-0	659,690円	ZJA④-0	989,550円	ZJB④-0	1,319,390円
		5,000万円	3,000万円	1億円	ZJ⑤-0	756,040円	ZJA⑤-0	1,134,080円	ZJB⑤-0	1,512,090円
10億円以上	1億円	2,000万円	1,000万円	ZK①-0	418,370円	ZKA①-0	627,530円	ZKB①-0	836,720円	
		5,000万円	3,000万円	ZK②-0	518,970円	ZKA②-0	778,450円	ZKB②-0	1,037,950円	
		1億円	5,000万円	ZK③-0	605,320円	ZKA③-0	907,990円	ZKB③-0	1,210,640円	
10億円以上	1億円	3億円	3億円	1億円	ZK④-0	738,860円	ZKA④-0	1,108,300円	ZKB④-0	1,477,710円
		5,000万円	3,000万円	1億円	ZK⑤-0	846,770円	ZKA⑤-0	1,270,170円	ZKB⑤-0	1,693,530円
		1億円	5,000万円	ZL①-0	464,370円	ZLA①-0	696,560円	ZLB①-0	928,740円	
10億円以上	1億円	5,000万円	3,000万円	ZL②-0	576,070円	ZLA②-0	864,100円	ZLB②-0	1,152,110円	
		1億円	5,000万円	ZL③-0	671,910円	ZLA③-0	1,007,850円	ZLB③-0	1,343,810円	
		3億円	3億円	1億円	ZL④-0	820,150円	ZLA④-0	1,230,200円	ZLB④-0	1,640,280円
10億円以上	1億円	5,000万円	3,000万円	ZL⑤-0	939,930円	ZLA⑤-0	1,409,870円	ZLB⑤-0	1,879,840円	
		1億円	5,000万円	ZM①-0	510,820円	ZMA①-0	766,210円	ZMB①-0	1,021,630円	
		5,000万円	3,000万円	ZM②-0	633,670円	ZMA②-0	950,500円	ZMB②-0	1,267,330円	
10億円以上	1億円	1億円	5,000万円	ZM③-0	739,090円	ZMA③-0	1,108,640円	ZMB③-0	1,478,180円	
		3億円	3億円	1億円	ZM④-0	902,150円	ZMA④-0	1,353,230円	ZMB④-0	1,804,310円
		5,000万円	3,000万円	1億円	ZM⑤-0	1,033,910円	ZMA⑤-0	1,550,870円	ZMB⑤-0	2,067,830円

- ・作業完成後の事故についてお支払いする保険金の額は対人賠償保険金額、対物賠償保険金額(特定財物保険金額)が保険期間中のそれぞれの限度額となります。
- ・作業中の事故については、対人賠償保険金額は1名および1事故、対物賠償保険金額(特定財物保険金額)は1事故の支払限度額となります。
- ・受託物については特定財物保険金額が保険期間中の限度額となります。
- ・特定財物と特定財物以外の財物のお支払合計額は対物賠償保険金額が上限となります。
- ・受託物と特定財物のお支払合計額は特定財物保険金額が上限となります。

第三者
損害賠償制度

組立
保険制度

業務災害
補償制度

加入・変更・脱退
手続きについて

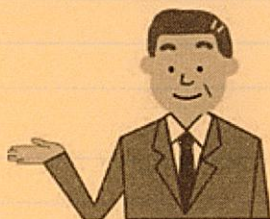
事故対応

よくある質問

重要事項等説明書

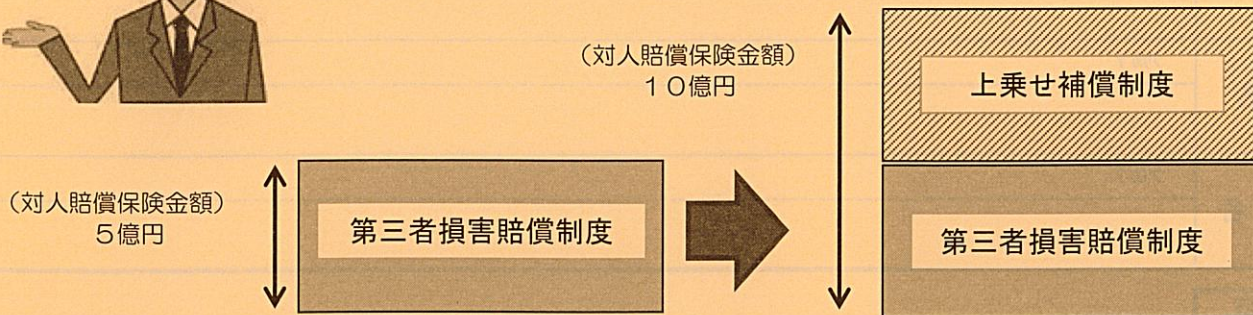
第三者損害賠償制度 対人上乗せ補償制度のご案内

◎ 工事請負契約書に対人賠償保険金額を10億円で保険加入するように記載がある・・・



対人上乗せ補償制度

に加入で解決！



～第三者損害賠償制度の対人上乗せ補償制度～

賠償責任保険（賠償責任保険普通保険約款、賠償責任保険追加条項、事故対応特別費用担保追加条項（除く受託者特約条項・自動車管理者特約条項用）、被害者対応費用担保追加条項、請負業者特約条項、作業対象物担保追加条項（請負業者特約条項用）、生産物特約条項、全日電工連第三者上乗せ契約に関する追加条項 セット

すでにご加入いただいている「第三者損害賠償制度」の＜対人賠償保険金額＞以上の補償を、発注者などから義務付けられる公共工事や個別工事に備え、その不足分を補うための制度です。

【加入コース】

<p>対人限度額 5億円コース</p>	<p>対人賠償保険金額5億円までは「第三者損害賠償制度」の対人賠償5億円／対物賠償5億円のコースにご加入いただくことをご検討ください。 (毎月1日付で、中途加入／内容変更の手続きが可能です。) 詳細はパンフレット（全日電工連 認定損害賠償制度のご案内）6ページをご覧ください。間に合わない場合には裏面「加入希望票」をご記入のうえお申込みください。</p>
<p>対人限度額 10億円コース</p>	<p>裏面「加入希望票」をご記入のうえお申込みください。</p>

【ご加入にあたってご注意いただきたい事項】

- 第三者損害賠償制度にご加入いただいている組合員さまが対象で、「対人賠償保険金額」を上乗せする制度です。第三者損害賠償制度にご加入のない組合員さまはお申込みできません。
- 高額な補償が必要な場合は、第三者損害賠償制度の「対人賠償保険金額5億円／対物賠償保険金額5億円」にあらかじめご加入いただくことをお勧めします。
- 請負工事ごとにお申込みいただきます。（年間包括契約でのお申込みはできません。）

★このチラシは、賠償責任保険の概要を説明したものです。ご契約手続き・支払条件その他この保険の詳しい内容については、「普通保険約款および特約条項」、「重要事項等説明書」をご覧ください。また、ご不明な点については、取扱代理店または損保ジャパンまでお問い合わせください。

取扱代理店：東芝保険サービス株式会社

〒212-8585 神奈川県川崎市幸区堀川町72-34 ラゾーナ川崎東芝ビル2階

<この商品に関する問い合わせは> 総合営業部 営業企画グループ 080-050-02141（フリーコール）

<その他ご意見ご要望は>

お客さま相談室 0120-994-899 受付時間：平日9時～17時（会社定休日を除きます。）

引受保険会社：損害保険ジャパン株式会社

【第三者損害賠償制度の対人上乘せ補償制度】加入希望票

宛先：東芝保険サービス、全日制度担当者 宛

(FAX番号は下段の担当窓口一覧をご覧ください。)

工組	支部・地区本部	加入証明書	要・不要
----	---------	-------	------

※本「加入希望票」と「請負契約書」をFAXしてください。受領後、正式なご契約手続きのご案内をさせていただきます。

お申込日	(西暦)	年	月	日
契約者 (被保険者)	郵便番号	〒	電話番号	FAX番号
	住所	フリガナ		
	会社名	フリガナ		
	代表者名	フリガナ		

お申込内容			
工事名	フリガナ		
発注者	フリガナ		
第三者損害賠償制度	明細番号	加入型	型

◆加入希望の申込コースに○のうえ、FAXしてください。

申込コース	対人限度額5億円コース	対人限度額10億円コース
-------	-------------	--------------

<東芝保険サービス株式会社の個人情報の取扱いについて>

東芝保険サービス株式会社は保険会社等の取引先の商品およびこれらに付帯・関連するサービスのお客さまへのご提供等、当社業務の遂行に必要な範囲内で、かつ適法、公正に利用します。

また、当社は複数の保険会社と取引があり、取得した個人情報を取引のある他の保険会社の商品・サービスをご提案するために利用させていただくことがあります。詳細は、当社のホームページ (<https://www.toshiba.co.jp/tisco/hoken/privacy.htm>) をご覧ください。

東芝保険サービス(株)担当窓口一覧

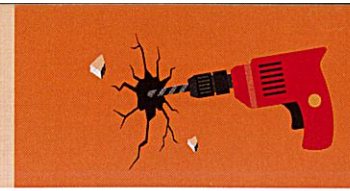
所属工組	東芝保険サービス 担当窓口	住所	電話	FAX
北海道	北海道駐在	〒063-0814 北海道札幌市西区琴似四条2-1-2	011-624-1098	011-615-2102
東北ブロック(新潟を除きます。)	東日本支店	〒980-0014 宮城県仙台市青葉区本町2-1-29 (JRE仙台本町ホンマビル3F)	022-264-7346	022-267-1036
関東ブロック 新潟・静岡・長野	開発営業グループ	〒212-8585 神奈川県川崎市幸区堀川町72-34 ラゾーナ川崎東芝ビル2階	044-578-1027	044-544-1040
中部ブロック(静岡・長野を除きます。) 北陸ブロック	中部支店	〒451-0064 愛知県名古屋市中区名西2-33-10 名西二丁目ビル3F	052-528-1391	052-528-1394
関西ブロック・鳥取・島根 四国ブロック(愛媛を除きます。)	西日本支店	〒541-0053 大阪府大阪市中央区本町4-2-12 (野村不動産御堂筋本町ビル)	06-6245-6021	06-6245-5205
中国ブロック(鳥取・島根を除きます。) 愛媛	中四国駐在	〒730-0017 広島県広島市中区鉄砲町7-18 東芝フコク生命ビル7F(株)東芝中国支社内	082-212-3683	082-212-3689
九州ブロック	九州支店	〒810-0072 福岡県福岡市中央区長浜2-4-1 (東芝福岡ビル)	092-735-3492	092-741-6594

※本制度は別途「契約申込書のご提出」「保険料のお払込み」が完了した後、補償開始となりますので、日数に余裕を持ってお問い合わせください。「加入希望票」と「請負契約書」をFAXいただきましたら、正式なご契約手続きのご案内をさせていただきます。

第三者損害賠償制度

(賠償責任保険普通保険約款、賠償責任保険追加条項、請負

業者特約条項、生産物特約条項(PL保険)、受託者特約条項等セット)



年間保険料表

基本タイプ (Z型)

ワイドタイプ (W型)

フルサポートタイプ (P型)

●年間売上高(消費税込) ●対人賠償保険金額 ●対物賠償保険金額(特定財物保険金額)により、下記からお選びください。
年間売上高(消費税込)は2023年7月1日から2024年6月30日までに迎えた決算期の対象工事の売上高(消費税込)。(対象工事とは電気工事、電気通信工事、管工事、消防施設工事など3ページ記載のもの)

年間売上高 (消費税込)	保険金額			割増0 (保険金受取りなし)		割増50% 2023年7月1日 ~2024年6月30日の間に 保険金受取りあり(1回)		割増100% 2023年7月1日 ~2024年6月30日の間に 保険金受取りあり(2回以上)	
	対人賠償	対物賠償	特定財物賠償	加入型	年間保険料	加入型	年間保険料	加入型	年間保険料
5,000万円 未満	1億円	2,000万円	1,000万円	WA①-0	16,220円	WAA①-0	24,330円	WAB①-0	32,440円
		5,000万円	3,000万円	WA②-0	20,020円	WAA②-0	30,030円	WAB②-0	40,050円
		1億円	5,000万円	WA③-0	23,750円	WAA③-0	35,610円	WAB③-0	47,480円
	3億円	3億円	1億円	WA④-0	28,890円	WAA④-0	43,320円	WAB④-0	57,770円
	5億円	5億円	1億円	WA⑤-0	33,110円	WAA⑤-0	49,650円	WAB⑤-0	66,220円

作業完成後の事故についてお支払いする保険金の額は対人賠償保険金額、対物賠償保険金額(特定財物保険金額)が保険期間中のそれぞれの限度額となります。
 作業中の事故については、対人賠償保険金額は1名および1事故、対物賠償保険金額(特定財物保険金額)は1事故の支払限度額となります。
 ・受託物については特定財物保険金額が保険期間中の限度額となります。
 ・特定財物と特定財物以外の財物のお支払合計額は対物賠償保険金額が上限となります。
 ・受託物と特定財物のお支払合計額は特定財物保険金額が上限となります。

年間保険料表

基本タイプ (Z型)

ワイドタイプ (W型)

フルサポートタイプ (P型)

●年間売上高(消費税込) ●対人賠償保険金額 ●対物賠償保険金額(特定財物保険金額)により、下記からお選びください。
年間売上高(消費税込)は2023年7月1日から2024年6月30日までに迎えた決算期の対象工事の売上高(消費税込)。(対象工事とは電気工事、電気通信工事、管工事、消防施設工事など3ページ記載のもの)

年間売上高 (消費税込)	保険金額				割増0 (保険金受取りなし)		割増50% 2023年7月1日 ~2024年6月30日の間に 保険金受取りあり(1回)		割増100% 2023年7月1日 ~2024年6月30日の間に 保険金受取りあり(2回以上)	
	対人賠償	対物賠償	特定財物賠償	経済損害	加入型	年間保険料	加入型	年間保険料	加入型	年間保険料
5,000万円 未満	1億円	2,000万円	1,000万円	500万円	PA①-0	32,040円	PAA①-0	48,060円	PAB①-0	64,080円
		5,000万円	3,000万円	500万円	PA②-0	35,840円	PAA②-0	53,760円	PAB②-0	71,680円
		1億円	5,000万円	500万円	PA③-0	39,570円	PAA③-0	59,360円	PAB③-0	79,140円
	3億円	3億円	1億円	500万円	PA④-0	44,710円	PAA④-0	67,070円	PAB④-0	89,420円
	5億円	5億円	1億円	500万円	PA⑤-0	48,930円	PAA⑤-0	73,400円	PAB⑤-0	97,860円

作業完成後の事故についてお支払いする保険金の額は対人賠償保険金額、対物賠償保険金額(特定財物保険金額)が保険期間中のそれぞれの限度額となります。
 作業中の事故については、対人賠償保険金額は1名および1事故、対物賠償保険金額(特定財物保険金額)は1事故の支払限度額となります。
 ・受託物については特定財物保険金額が、経済損害については経済損害保険金額が保険期間中のそれぞれの限度額となります。
 ・特定財物と特定財物以外の財物のお支払合計額は対物賠償保険金額が上限となります。
 ・受託物と特定財物のお支払合計額は特定財物保険金額が上限となります。

第三者
損害賠償制度

組立
保険制度

業務災害
補償制度

加入・変更
脱退
手続きについて

事故対応

よくある
ご質問

重要事項
等説明書